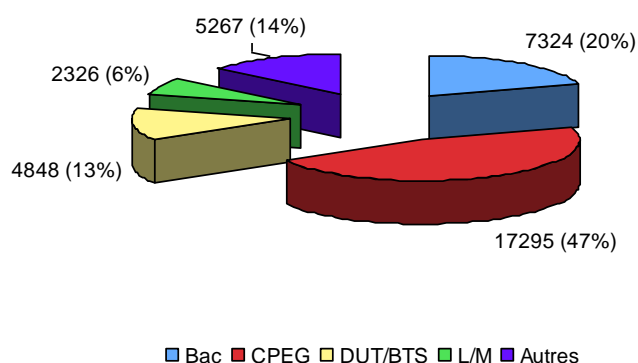


Diversité du recrutement des écoles d'ingénieurs

Le nombre total des élèves-ingénieurs recrutés l'année scolaire 2008-2009 est de **37 060**.

Les statistiques publiées par la DEPP¹ en novembre 2009 montrent que ce chiffre cache une forte diversité de l'origine scolaire des nouveaux inscrits.



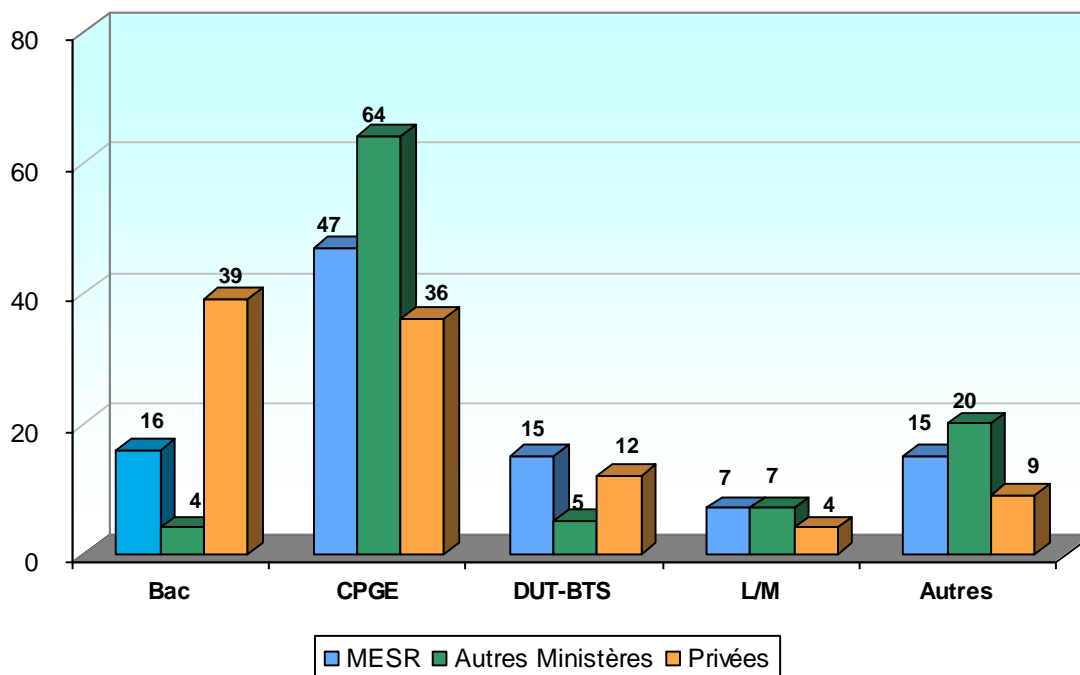
I. Origine scolaire des nouveaux inscrits par tutelle des écoles

Tutelle	Bac	CPGE	DUT-BTS	L/M	Autres	Total
MESR	3 602	10 510	3 504	1 555	3 355	22 526
Autres Ministères	245	3 518	271	372	1 101	5 507
Privées	3 477	3 267	1 073	399	811	9 027
Total	7 324	17 295	4 848	2 326	5 267	37 060

Dans ce tableau et dans le graphique suivant on peut observer que la répartition par origine scolaire varie selon la tutelle des écoles. Ainsi, les écoles d'autres ministères recrutent 64% des élèves dans les CPEG contre 46% pour les écoles du MESR et 36% pour les écoles privées. Une différence significative est également à signaler en ce qui concerne le recrutement des DUT et BTS : 15 % pour les écoles du MESR et 5% pour les écoles d'autres ministères.

¹ Les écoles d'ingénieurs, Direction de l'évaluation, de la prospective et de la performance du Ministère de l'Enseignement Supérieur et de la Recherche, novembre 2009

Origine scolaire par tutelle des écoles (%)

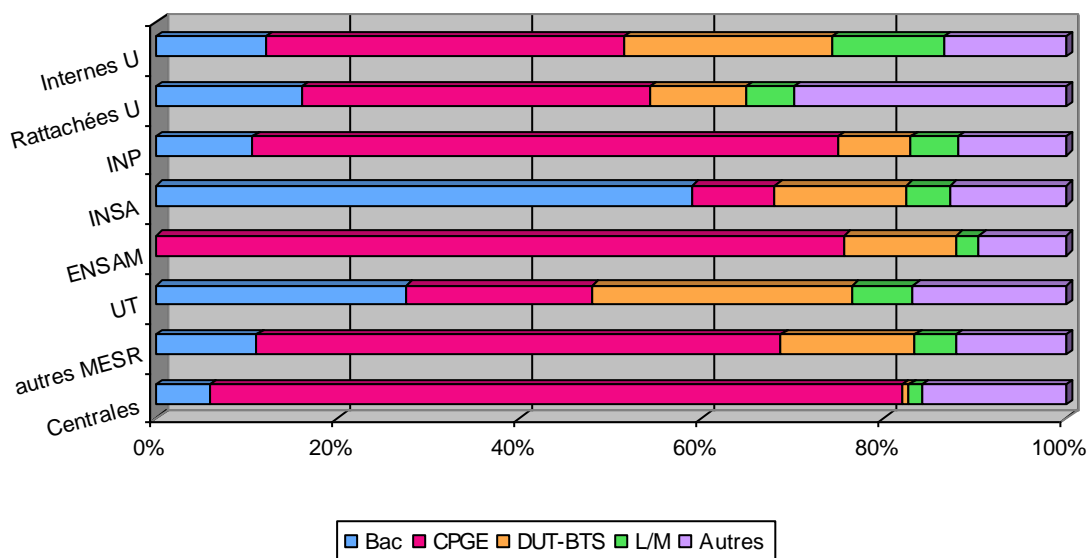


II. Origine scolaire des nouveaux inscrits par type d'école du MESR

Etant donné que le 61% des nouveaux inscrits intègrent une école du MESR, il est intéressant d'observer les différences dans la répartition de l'origine scolaire par type d'école :

Type d'école	Bac	CPGE	DUT-BTS	L/M	Autres	Total
Internes aux universités	763	2 501	1 459	780	849	6 352
Rattachées aux universités	365	870	242	120	680	2 277
INP	598	3 601	447	287	667	5 600
INSA	917	142	223	76	198	1 556
ENSAM et assimilées		1 088	178	37	137	1 440
UT	750	563	780	184	460	2 737
autres MESR	123	642	164	50	135	1 114
Centrales	86	1 103	11	21	229	1 450
Total MESR	3 602	10 510	3 504	1 555	3 355	22 526

Répartition de l'origine scolaire par type d'école du MESR



L'analyse des pourcentages de l'origine scolaire des nouveaux inscrits montre que les UT et les écoles internes aux universités ont le pourcentage le plus élevé d'inscrits venant des DUT et BTS. Les écoles internes ont aussi le plus haut pourcentage d'élèves venant des cycles licence et maîtrise.

III. Série de baccalauréat des nouveaux inscrits en 2008-2009

Le tableau suivant montre le pourcentage d'élèves recrutés en 2008-2009 selon la série de leur diplôme de baccalauréat, par type d'école du MESR, des autres ministères et des écoles privées. On peut observer que les élèves ayant un bac S sont de loin les plus nombreux (82% du total de nouveaux inscrits). Les UT intègrent le plus d'élèves venant de la série STI (8,5%)

Type d'école	Bac L	Bac ES	Bac S	Bac STI	Bac STL	Autres
Internes aux universités	0,0	0,5	77,3	6,5	1,1	14,7
Rattachées aux universités	0,0	0,0	81,0	6,3	0,5	12,0
INP	0,0	0,0	85,9	1,9	0,2	12,0
INSA	0,1	0,4	81,5	4,1	0,4	13,6
ENSAM et assimilées	0,4	0,7	79,1	6,6	0,3	13,0
UT	0,0	0,2	71,4	8,5	0,4	19,4
autres MESR	0,6	0,1	84,1	3,9	0,0	11,3
Centrales	0,1	0,2	80,5	1,5	0,3	17,4
Total MESR	0,1	0,3	80,0	5,0	0,5	14,1
Autres Ministères	0,6	0,7	85,6	0,9	0,4	11,2
Privées	0,0	0,2	84,7	6,6	0,4	7,9
Total Général	0,1	0,3	82,0	4,7	0,5	12,2

